



1° Conjoncture Vendéenne

→ DEMANDEURS D'EMPLOI (DE) / CHÔMAGE → Amélioration en avril après un mauvais mois de mars

» Demandeurs d'emploi (DE) de catégorie A* :

» Le nombre de **demandeurs d'emploi de catégorie A s'inscrit en repli sensible en avril** dans notre département (-0,9%, soit -240 DE), et ce après avoir enregistré une hausse soutenue au cours du mois précédent (+1,1%).

Pour les autres catégories de DE (ceux ayant exercé une activité réduite dans le mois), la tendance est par contre à la progression : +2,1% pour la catégorie B** et +2,7% pour la C**.

En Région et au niveau national, la tendance est similaire pour les DE de catégorie A : en retrait respectivement de -0,8% et de -1,0%.

» **Comparé au même mois de l'année passée**, le nombre de DE de catégorie A s'établit toujours en repli en Vendée (-3,4%, -960 DE) comme en Région (-2,3%) et en France (-1,3%).

* *Catégorie A : demandeurs d'emploi tenus de faire des actes positifs de recherche d'emploi, sans aucune activité réduite ;*

** *Cat. B : DE tenus de faire des actes positifs de recherche d'emploi, ayant exercé une activité réduite courte (i.e. de 78 heures ou moins au cours du mois) ;*

** *Cat. C : DE tenus de faire des actes positifs de recherche d'emploi, ayant exercé une activité réduite longue (i.e. de plus de 78 heures au cours du mois).*

» Evolution sur 1 an selon les catégories de DE (âge et sexe) :

» Le nombre de DE (cat.A) est en recul aussi bien pour les hommes (-5,5%) que pour les femmes (-1,3%).

» Par âge, le nombre de DE (cat.A) se replie franchement pour les moins de 25 ans (-7,6%) tandis qu'il s'inscrit toujours en hausse, légère certes, pour les plus de 50 ans.

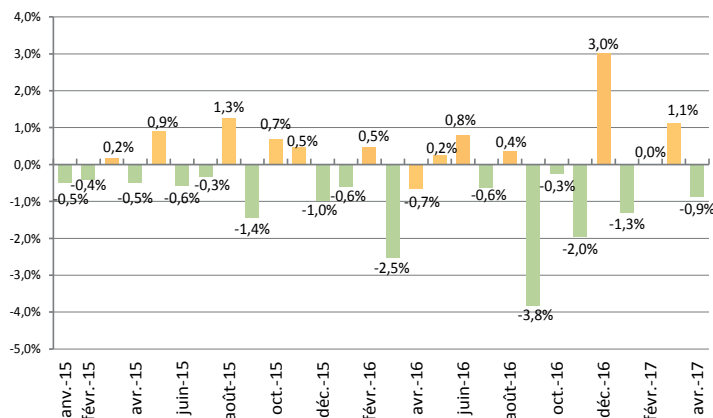
» Taux de chômage par zone d'emploi au 4^{ème} trimestre 2016 :

» **Pour rappel**, le taux de chômage en Vendée s'établit à 7,7% de la population active au 4^{ème} trimestre 2016 contre 8,0% au trimestre précédent et 8,3% un an plus tôt.

» **Comparé au 3^{ème} trimestre 2016**, toutes les zones d'emploi vendéennes ont profité d'une baisse de leur taux de chômage : -0,4 point pour celles de La Roche-sur-Yon, Challans et Fontenay-le-Comte, -0,7 point pour celle des Sables d'Olonne et enfin -0,1 point pour celle des Herbiers.

» **Sur un an**, toutes les zones d'emploi vendéennes ont également enregistré une évolution favorable : **taux en repli de -1,3 point** pour celle des Sables d'Olonne, de -0,7 point pour celles de La Roche-sur-Yon et de Challans, de -0,6 point pour celle de Fontenay-le-Comte et, enfin, de -0,3 point pour la zone d'emploi des Herbiers ... rappelons que cette dernière conserve l'un des taux de chômage (5,2%) les plus faibles parmi l'ensemble des zones d'emploi métropolitaines.

Évolution mensuelle du nombre de demandeurs d'emploi en Vendée (m/m-1, en %)



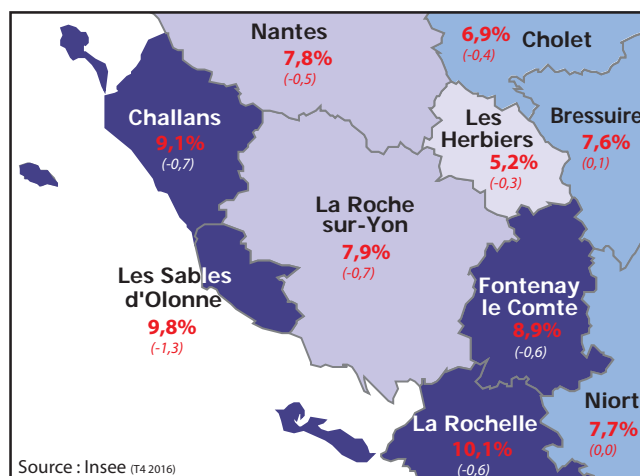
Demandeurs d'emploi inscrits en fin de mois (catégorie A - CVS)

Avril 2017	Vendée	Région Pays de la Loire	France métropolitaine
DEFM Catégorie A* - CVS	27 350	168 480	3 471 800
Evolution sur 1 mois (en %)	-0,9%	-0,8%	-1,0%
Evolution sur 1 an (en %)	-3,4%	-2,3%	-1,3%
Taux de chômage au T4 16**	7,7%	8,3%	9,7%

** Source : Insee, taux de chômage au sens du BIT, CVS

Avril 2017		Hommes	Femmes	Moins de 25 ans	50 ans et plus
	Vendée	13 290	14 060	4 120	8 280
Evolution	sur 1 mois	-1,2%	-0,6%	-1,4%	-2,2%
	sur 1 an	-5,5%	-1,3%	-7,6%	+0,2%

Taux de chômage par zone d'emploi au T4 2016 et évolution sur 1 an (en point)



➔ INTÉRIM › Un début d'année dans la lignée des trimestres précédents en Vendée ... malgré un mois de mars en repli

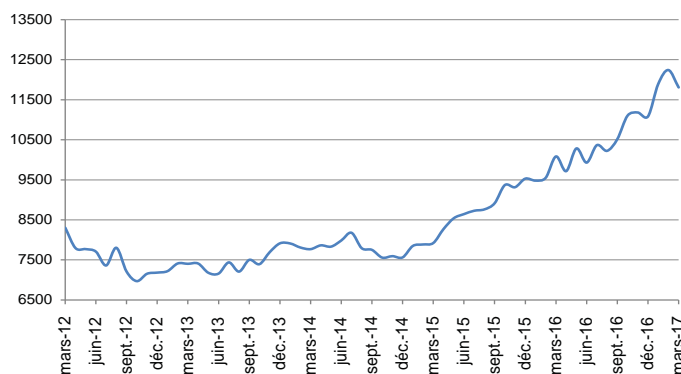
» **En mars 2017**, le marché de l'intérim s'est replié en Vendée (-3,5% sur 1 mois, -434 postes) et ce après deux mois de hausse (+7,3% en janvier, +2,9% en février).

On observe aussi sur ce mois une légère diminution de l'intérim en Région (-0,3%) contrairement à la tendance observée au niveau national (+1,1%).

» **Sur un an**, l'intérim a fortement progressé dans notre département de +17,1% (+1 724 postes), tout comme en Région (+10,5%) et à l'échelle de l'Hexagone (+14,2%).

Emplois intérim	Mars 2016	Mars 2017	Évolution	
			sur 1 mois	sur 1 an
Vendée	10 084	11 808	-3,5%	+17,1%
Région Pays de Loire	54 229	59 947	-0,3%	+10,5%
France	652 244	744 800	+1,1%	+14,2%

Emplois intérimaires en Vendée



Source : Pôle Emploi Pays de la Loire - en données CVS
Indicateur réalisé sur la moyenne des cinq derniers jours ouvrés et non au dernier jour ouvré du mois

➔ EXPORTATIONS DE MARCHANDISES › Un premier trimestre 2017 positif pour les exportations vendéennes

› Vendée :

» Avec un montant de 538 millions d'€ réalisé au cours du **1^{er} trimestre 2017**, le niveau des exportations vendéennes s'inscrit en hausse de 5,4% comparé à la même période de 2016.

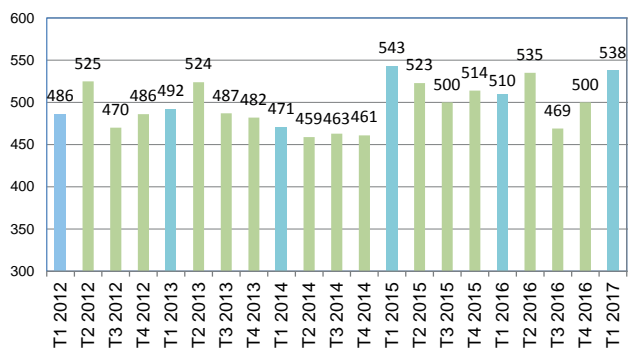
» Première filière exportatrice pour notre département, la *construction nautique* enregistre sur ce 1^{er} trimestre un montant inférieur de 5,7% à ce qu'elle avait réalisé un an plus tôt. A l'inverse, les *produits de boulangerie-pâtisserie* et les *machines diverses d'usage spécifique*, 4^{ème} et 5^{ème} filières exportatrices, profitent d'une dynamique de forte croissance.

› Région et France :

» Tendance également à la hausse des exportations en Pays de la Loire (+5%) et au niveau national (+2%).

Exportations trimestrielles de marchandises en Vendée

(Données CAF-FAB hors matériel militaire en millions d'euros)



Principales exportations vendéennes

		1 ^{er} trimestre 2017/ 1 ^{er} trimestre 2016
Navires et bateaux	(*17,1%)	-5,7%
Viande et produits à base de viande	(9,2%)	+1,0%
Machines et équipements d'usage général	(9,1%)	+3,2%
Produits de boulangerie-pâtisserie et pâtes alim.	(7,5%)	+19,2%
Machines diverses d'usage spécifique	(6,5%)	+35,3%
Total Exportations		+5,4%

* (xx%) = poids dans l'ensemble des montants exportés depuis la Vendée sur la période considérée

Source : Direction Générale des Douanes (en données brutes)

➔ IMMATRICULATIONS de voitures neuves › Baisse importante des immatriculations en avril ... qui demeurent toutefois stables en cumul depuis le début de l'année comparé à 2016

› Vendée :

» En **avril 2017**, les immatriculations de voitures de tourisme neuves s'inscrivent en net repli de -10,5% comparé au même mois de 2016 (1 226 unités contre 1 370).

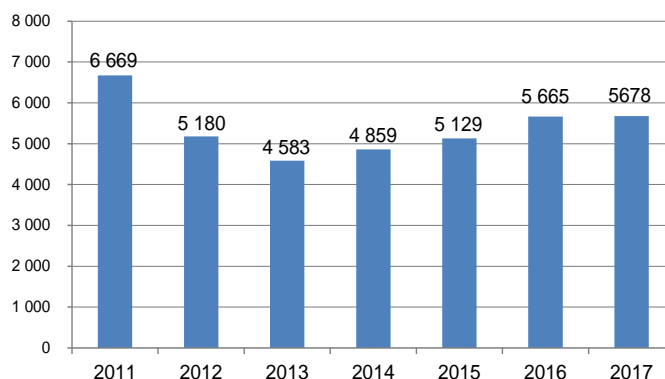
» En **cumul depuis janvier**, le marché automobile est quasi stable (+0,2%) par rapport à la même période de 2016 et reste à des niveaux très satisfaisants comparé aux années antérieures.

› Région et France :

» En cumul depuis le début de l'année, le marché reste dynamique aussi bien en Région (+4,4%) qu'en France (+1,9%).

Sources : Ministère de l'écologie, du développement et de l'aménagement durables - Fichier Central des Automobiles (en données brutes)

Immatriculations de voitures particulières neuves en Vendée (Cumul janvier-avril de chaque année)



➔ **LOGEMENTS** ➔ Des permis de construire en forte hausse sur le 1^{er} trimestre 2017 ... à l'inverse des mises en chantier qui observent une franche contraction après la reprise de 2016.

➔ **Permis autorisés :**

» 515 permis de construire ont été autorisés en mars 2017 contre 337 un an plus tôt (+53%). Dans le détail, les logements individuels et collectifs progressent respectivement de +28% (388 contre 303 un an plus tôt) et +274% (127 contre 34).

» En cumul sur le 1^{er} trimestre 2017, le nombre de permis autorisés s'affiche en hausse de +33% (+24% dans l'individuel et +105% dans le collectif).

➔ **Mises en chantier :**

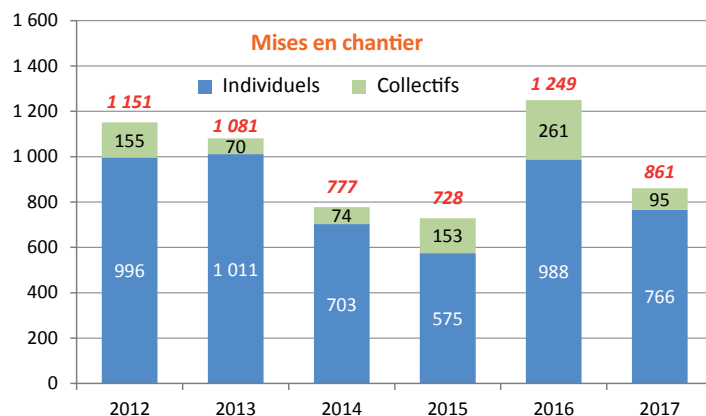
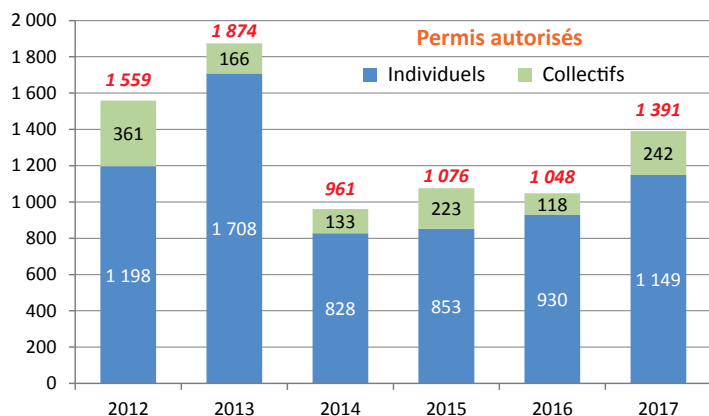
» 247 mises en chantier ont été comptabilisées en mars 2017 contre 365 en mars 2016 (soit -32%). Ce recul concerne l'individuel (-9%) et surtout le collectif (-98%).

» En cumul sur le 1^{er} trimestre 2017, le marché de la construction neuve demeure en repli de -31% (-23% dans l'individuel et -64% dans le collectif) après le fort rebond enregistré en 2016 (+31%).

		Région		France Métropolitaine	
		Janv.-mars 2017	Evolution sur 1 an	Janv.-mars 2017	Evolution sur 1 an
Logements autorisés*	Individuels	3 835	+16%	48 322	+25%
	Collectifs	2 066	+15%	55 072	+6%
	Ensemble	5 901	+16%	103 394	+14%
Logements mis en chantier*	Individuels	2 866	-10%	31 581	+7%
	Collectifs	2 711	+25%	44 244	+15%
	Ensemble	5 577	+4%	75 825	+11%

Source : MEDDTL (en données brutes)
*Logements ordinaires (=hors logements en résidence)

Construction de logements* en Vendée
(janvier-mars de chaque année)



➔ **LOCAUX NON RÉSIDENTIELS AUTORISÉS** ➔ L'amélioration du climat conjoncturel se traduit dans les investissements en locaux réalisés par les entreprises sur les 4 premiers mois de 2017

➔ **Vendée :**

» 201 800 m² de surfaces de plancher de locaux non résidentiels ont été autorisés en cumul sur les 4 premiers mois de 2017 (hors exploitations agricoles ou forestières), soit une très forte progression de +78% (+88 400 m²) comparé à la même période de l'année précédente. Ces intentions d'investissement de nos entreprises sont stimulées par le regain d'activité amorcé l'année dernière.

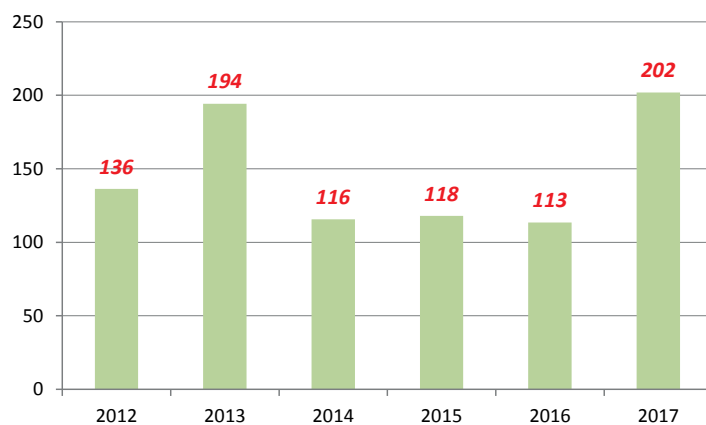
Par secteur, on observe une forte hausse des surfaces autorisées pour l'industrie/stockage (+185%, +51 000 m²), le commerce (+166%, +46 300 m²) et les bureaux/hébergement hôtelier/artisanat (+46%, +10 400 m²). A l'inverse, les surfaces autorisées reculent dans le secteur public (-55%, -19 300 m²).

➔ **Région et France :**

» En cumul sur les 4 premiers mois de 2017, les surfaces autorisées progressent fortement en Région (+48% comparé à la même période de 2016) et de manière plus mesurée en France (+4%).

Source : MEDDTL - Sitadel 2 - * En surface de plancher (en milliers de m², hors exploitation agricole ou forestière)

Locaux non résidentiels autorisés* en Vendée
(Cumul janvier-avril de chaque année)



Surfaces autorisées en Vendée

	Janvier-avril 2017 (en milliers de m ²)	Évolution sur 1 an
Industrie - stockage	78,7	+185%
Commerce	74,3	+166%
Bureaux - hébergement hôtelier - artisanat	32,9	+46%
Secteur public	16,0	-55%
TOTAL (hors exploitations agricoles)	201,8	+78%

2° Conjoncture Nationale

Conjoncture nationale - Le renforcement de l'activité se confirme.

- » Selon la dernière estimation de l'Insee en date du 30 mai, la croissance du PIB pour le 1^{er} trimestre 2017 a été revue à la hausse de 0,1 point pour s'établir à +0,4%. Cette révision traduit l'amélioration conjoncturelle observée sur les derniers mois. Le PIB a notamment continué d'être tiré par l'investissement des ménages (+1%, achats/dépenses en logement) et des entreprises (+1,9%).
- » Ce climat marqué par davantage d'optimisme est confirmé par la poursuite de la hausse de l'indicateur du moral des ménages qui a de nouveau progressé en mai (+2 points à 102) et retrouvé ainsi un niveau inédit depuis l'été 2007. On soulignera notamment dans cette enquête que les craintes des ménages concernant le chômage sont au plus bas depuis juin 2008.
- » Parallèlement, enfin, le climat des affaires des entreprises poursuit une trajectoire positive. Dans le commerce de détail et automobile, l'indicateur a gagné 2 points au mois de mai pour s'établir à 104 (soit 4 points au-dessus de sa moyenne long terme), tout comme dans le bâtiment (102). Dans l'industrie manufacturière, il s'est maintenu (stable à 109) à son plus haut niveau depuis juin 2011. Seuls les services marquent très légèrement le pas sur ce mois de mai (-1 point à 103) en demeurant toutefois au dessus de leur moyenne de longue période.

COMPTES NATIONAUX TRIMESTRIELS - source : Insee & Eurostat		1 ^{er} trimestre 2017		
	Tendance FRANCE (comparé au trimestre précédent)	Allemagne	Italie	Espagne
PIB	+0,4%	+0,6%	+0,2%	+0,8%
PIB en volume (4 trim. glissants au T1 2017, en prix courants)	2 235 milliards d'€	3 148 Mds €	1 673 Mds €*	1 125 Mds €
Investiss. des entreprises non financières	+1,9%			
Investissements des ménages	+1,0%		* Données au T4 2016	

LÉGENDE :

- tendances positives
- tendances négatives
- stabilité

INDICES DES PRIX À LA CONSOMMATION - source : Insee		Avril 2017	
	Évolution mensuelle (comparé au mois précédent)	Évolution annuelle (comparé au même mois de l'année précédente)	
Inflation (IPC)	+0,1%		+1,2%

CONSOMMATION des MÉNAGES EN BIENS - source : Insee		Avril 2017	
	Évolution mensuelle (comparé au mois précédent)	Évolution sur un an (Janv.-avril 2017 / janv.-avril 2016)	
TOTAL	+0,5%		+0,2%
dont Alimentaire	+0,9%		+0,9%
dont Automobile	-0,4%		+2,0%
dont Équipement du logement	-1,8%		-4,7%
dont Textile - Cuir	-2,1%		+1,1%
dont Autres biens fabriqués	-0,1%		+0,3%
dont Énergie	+3,1%		-1,2%

CHIFFRES D'AFFAIRES* SECTORIELS - source : Insee		Mars 2017	
	Évolution mensuelle (comparé au mois précédent)	Évolution en cumul annuel (janv.-mars 2017 / janv.-mars 2016)	
Chiffres d'affaires (CA*) Industrie manufacturière	+3,1%		+5,5%
CA Construction	+2,6%		+4,8%
CA Commerce de détail (hors automobile et moto)	+0,1%		+3,1%
CA Hébergement - Restauration	+0,0%		+3,6%
CA Activités de soutien aux entreprises	+2,0%		+4,4%

* les Chiffres d'Affaires traduisent des niveaux d'activité en volumes courants et ne sont donc pas corrigés de l'inflation.

3° Indicateurs internationaux et matières premières

	Valeurs au 30/05/2017	Évolution mensuelle (comparé au mois précédent)	Évolution annuelle (// même date de l'année précédente)
Cours de l'euro (vs \$)	1,1190 \$	+3%	+0,5%
Cours de l'or (l'once)	1 263 \$	+0,5%	+4%
Cours du pétrole - London Brent	51,80 \$ / baril	+1%	+4%
Métaux non-ferreux	Aluminium (LME)	0%	+26%
	Cuivre (LME)	0%	+20%
Matières agricoles	Blé (Chicago)	-3%	-8%
	Maïs (Chicago)	-3%	-9%
	Soja (Chicago)	-5%	-15%

Sources : Les Echos.fr