



1° Conjoncture Vendéenne

→ **DEMANDEURS D'EMPLOI (DE) / CHÔMAGE** En juin, le nombre de DE en Vendée baisse pour le 3^{ème} mois consécutif

» Demandeurs d'emploi (DE) de catégorie A⁽¹⁾ :

» Le nombre de **demandeurs d'emploi de catégorie A s'est de nouveau replié en juin sur 1 mois de -0,6% (-150 DE)**, après -0,5% en mai et -0,9% en avril.

En Région et au niveau national, la tendance est également au repli du nombre de DE de catégorie A : -0,3% chacun.

» Pour les autres catégories de DE en Vendée (ceux ayant exercé une activité réduite dans le mois), la tendance est par contre inverse sur ce mois avec un nombre d'inscrits en hausse de +1,5% pour la catégorie B⁽²⁾ (7 980 DE à fin juin) et de +1,3% pour la catégorie C⁽³⁾ (18 540 DE).

» Comparé au même mois de l'année passée, le nombre de DE de catégorie A s'établit toujours en diminution en Vendée (-5,1%, soit -1 460 DE), en Région (-2,7%) et en France (-1,0%).

(1) Catégorie A : demandeurs d'emploi tenus de faire des actes positifs de recherche d'emploi, sans aucune activité réduite ;

(2) Cat. B : DE tenus de faire des actes positifs de recherche d'emploi, ayant exercé une activité réduite courte (i.e. de 78 heures ou moins au cours du mois) ;

(3) Cat. C : DE tenus de faire des actes positifs de recherche d'emploi, ayant exercé une activité réduite longue (i.e. de plus de 78 heures au cours du mois).

» Évolution sur 1 an des DE de catégorie A par sexe et âge en Vendée :

» Le nombre de DE recule nettement pour les hommes (-7,2%) mais un peu moins pour les femmes (-3,1%).

» Par âge, le nombre de DE se replie franchement pour les moins de 25 ans (-11,2%) tandis qu'il demeure presque stable pour les 50 ans ou plus (-0,2%).

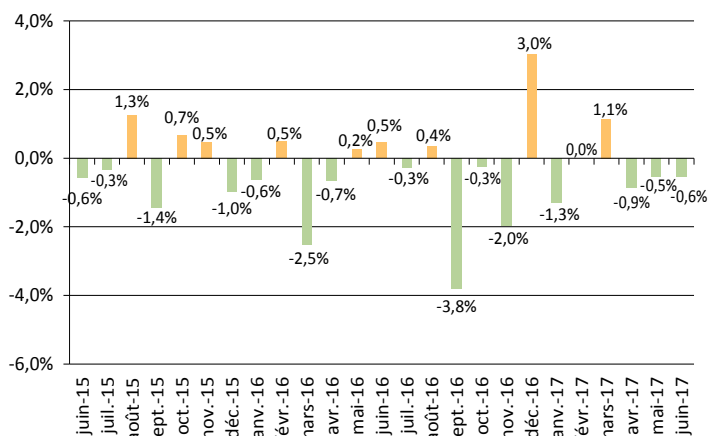
» Taux de chômage par zone d'emploi au 1^{er} trimestre 2017 :

» Pour rappel, le taux de chômage en Vendée s'établit à **7,4%** de la population active au 1^{er} trimestre 2017, contre 7,7% au trimestre précédent et 8,2% un an plus tôt.

» Comparé au 4^{ème} trimestre 2016, toutes les zones d'emploi vendéennes ont profité d'une baisse de leur taux de chômage : -0,3 point pour celles de La Roche-sur-Yon et des Sables d'Olonne et -0,2 point pour celles de Challans, de Fontenay-le-Comte et des Herbiers.

» Sur un an, toutes les zones d'emploi vendéennes ont également enregistré une évolution favorable : taux en repli de -1,3 point pour celle des Sables d'Olonne, de -0,8 point pour celles de La Roche-sur-Yon et des Herbiers, de -0,7 point pour celles de Fontenay-le-Comte et de Challans. Rappelons par ailleurs que la zone d'emploi des Herbiers conserve l'un des taux de chômage (5,0%) les plus faibles parmi l'ensemble des zones d'emploi métropolitaines.

Évolution mensuelle du nombre de demandeurs d'emploi en Vendée (m/m-1, en %)



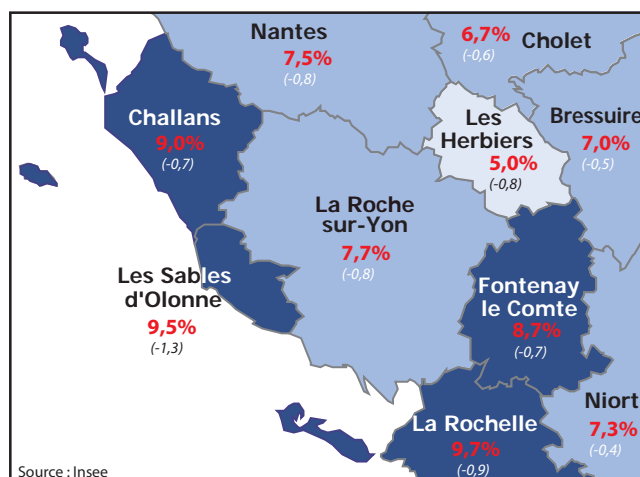
Demandeurs d'emploi inscrits en fin de mois (catégorie A - CVS)

Mois	Vendée	Région Pays de la Loire	France métropolitaine
juin 2017	27 050	168 270	3 483 200
Évolution (en %)	sur 1 mois	-0,6%	-0,3%
	sur 3 mois	-2,0%	-0,9%
	sur 1 an	-5,1%	-2,7%
Taux de chômage au T1 2017 ⁽⁴⁾	7,4%	8,0%	9,3%

(4) Source : Insee, taux de chômage au sens du BIT, CVS

Mois	Hommes	Femmes	Moins de 25 ans	50 ans et plus
juin 2017	13 040	14 010	4 120	8 210
Évolution (en %)	sur 1 mois	-1,4%	+0,2%	+1,0%
	sur 3 mois	-3,0%	-0,9%	-1,4%
	sur 1 an	-7,2%	-3,1%	-11,2%

Taux de chômage par zone d'emploi au 1^{er} trimestre 2017 et évolution sur 1 an (en point)



→ EMPLOI SALARIE (SECTEURS MARCHANDS) ▶ Un 1^{er} trimestre 2017 qui prolonge la tendance favorable de 2016

» L'emploi salarié dans les secteurs marchands en Vendée poursuit sa hausse au 1^{er} trimestre 2017 (+0,9%) comparé au trimestre précédent, pour un gain de près de 1 400 emplois. Cette tendance prolonge, de nouveau, la reprise de l'emploi observée depuis 2 ans.

Tous les secteurs d'activité sont en progression sur ce trimestre : +1,4% dans les services marchands (soit +832 emplois, y.c. intérim), +0,9% dans la construction (+164 emplois), +0,5% dans le commerce (+149 emplois) et +0,5% dans l'industrie (+252 emplois).

» Sur 1 an, les effectifs salariés privés vendéens s'inscrivent en hausse soutenue de +2,2%, soit +3 540 postes.

Par secteur d'activité en Vendée sur 1 an - Si le commerce s'affiche quasi stable (+0,1%, soit +32 postes), la construction retrouve une dynamique positive (+0,8%, +139 emplois) et l'industrie reste, et c'est particulièrement notable, dynamique dans notre département (+1,3%, pour +701 emplois). Les services marchands ont crû, pour leur part, de façon très vigoureuse (+4,6%, +2 669 postes), en raison notamment de la forte hausse de l'intérim qui a concentré près de la moitié des gains d'emplois recensés dans le secteur.

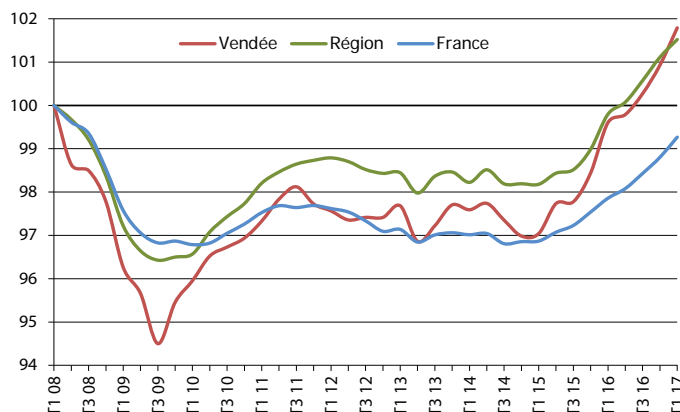
Emploi salarié total

(secteurs marchands hors agriculture - données cvs)

	T1 2008*	T1 2016	T4 2016	T1 2017	Variation trimestrielle T/T-1	Variation annuelle T/T-4
Vendée	161 901	161 261	163 404	164 801	+0,9%	+2,2%
Pays de Loire	914 228	912 383	924 399	928 137	+0,4%	+1,7%
France (en milliers)	16 222	15 874	16 027	16 103	+0,5%	+1,4%

Evolution de l'emploi salarié total - T1 2017

(indice 100 au T1 2008)



Emploi salarié par secteur d'activité

(secteurs marchands hors agriculture - données cvs)

	Vendée				Pays de la Loire (sur 1 an)	France (sur 1 an)
	T1 2008*	T1 2017	sur 1 trim.	sur 1 an		
Industrie	58 596	54 724	+0,5%	+1,3%	+0,7%	-0,6%
Construction	20 138	17 723	+0,9%	+0,8%	-0,3%	+0,1%
Commerce	29 576	31 052	+0,5%	+0,1%	+0,6%	+0,6%
Services**	53 591	61 303	+1,4%	+4,6%	+5,0%	+2,8%

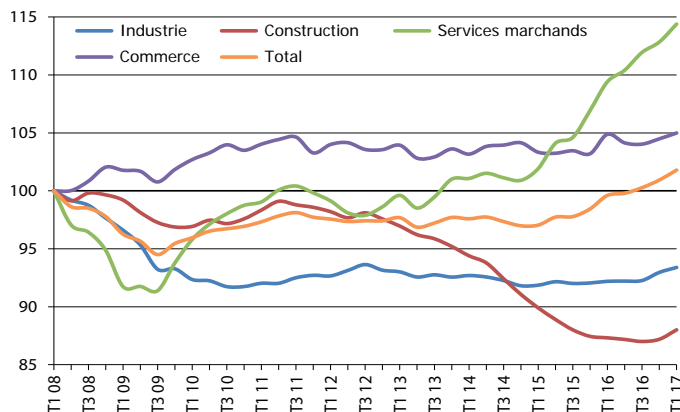
Source : Insee

* période de référence d'avant crise

**l'intérim est comptabilisé au sein du secteur des services marchands

Emploi salarié en Vendée par secteur d'activité** - T1 2017

(indice 100 au T1 2008)



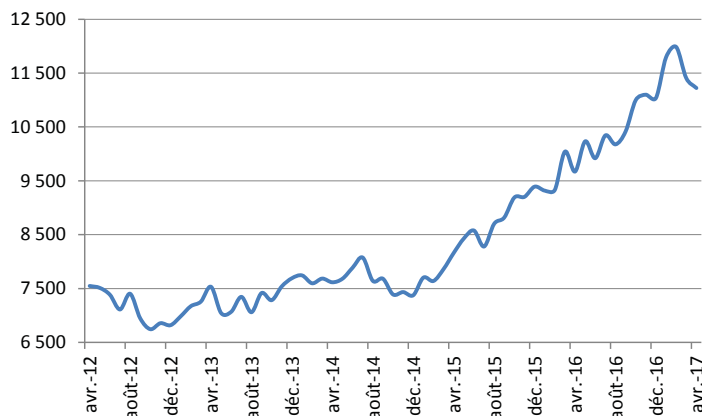
→ INTÉRIM ▶ Repli sur les 2 derniers mois ... au profit de créations d'emplois plus pérennes

» En avril 2017, le marché de l'intérim s'est replié en Vendée (-1,6% sur 1 mois, -183 postes) pour le deuxième mois consécutif (-4,8% en mars, -580 postes).

On observe, à l'inverse, une hausse de l'intérim en Région (+1,5%) et une stabilité au niveau national (+0,2%).

» Sur un an, l'intérim a toutefois fortement progressé dans notre département de +16,0% (+1 550 postes), tout comme en Région (+11,9%) et en France (+16,1%).

Emplois intérimaires en Vendée



Emplois intérim	Avril 2016	Avril 2017	Évolution	
			sur 1 mois	sur 1 an
Vendée	9 672	11 223	-1,6%	+16,0%
Pays de Loire	52 394	58 654	+1,5%	+11,9%
France	648 878	753 279	+0,2%	+16,1%

Source : Pôle Emploi Pays de la Loire - en données CVS

Indicateur réalisé sur la moyenne des cinq derniers jours ouvrés et non au dernier jour ouvré du mois

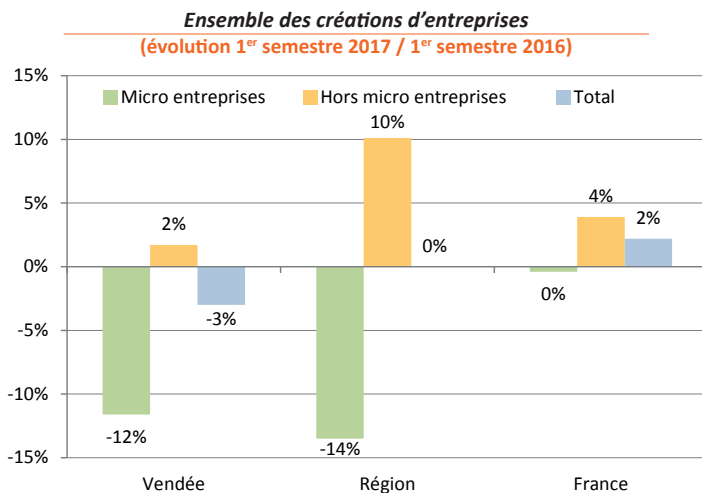
➔ **CREATION D'ENTREPRISES** ➔ Les créations (hors micro-entreprises) progressent légèrement sur les 6 premiers mois de 2017 ... après la bonne dynamique de 2016 (+11%)

➔ **Vendée :**

» Selon l'Insee, **2 004 entreprises** (y compris micro-entreprises) ont été créées, reprises ou réactivées dans notre département **au cours du 1^{er} semestre 2017 contre 2 067 au 1^{er} semestre 2016 (soit -3%)**. Les créations hors micro-entreprises progressent faiblement de +2%, tandis que celles relatives aux micro-entreprises continuent de se replier assez fortement (-12%).

➔ **Région et France :**

» La tendance est à une hausse modérée au niveau national (+2%) alors qu'à l'échelle régionale une stabilité est observée.

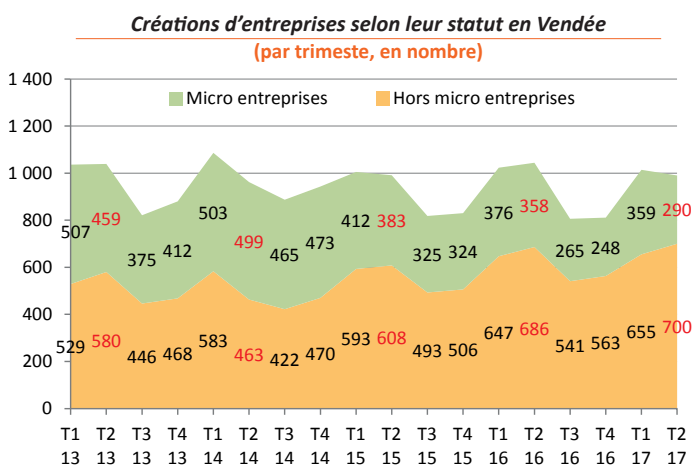


➔ **Créations d'entreprises hors micro-entreprises en Vendée**

» **1 355 créations hors micro-entreprises ont été recensées sur les 6 premiers mois de 2017 contre 1 333 un an plus tôt.**

» Au regard des statuts, les créations de sociétés demeurent dynamiques (+8% comparé au 1^{er} semestre 2016 à 716 unités), tandis que les créations d'entreprises individuelles hors micro-entreprises se replient (-5%, à 639 unités).

Source : Insee,
(Répertoire des Entreprises et des Établissements - Sirene)



➔ **IMMATRICULATIONS de voitures neuves** ➔ Stables sur les 6 premiers mois de 2017 ... à des niveaux satisfaisants

➔ **Vendée :**

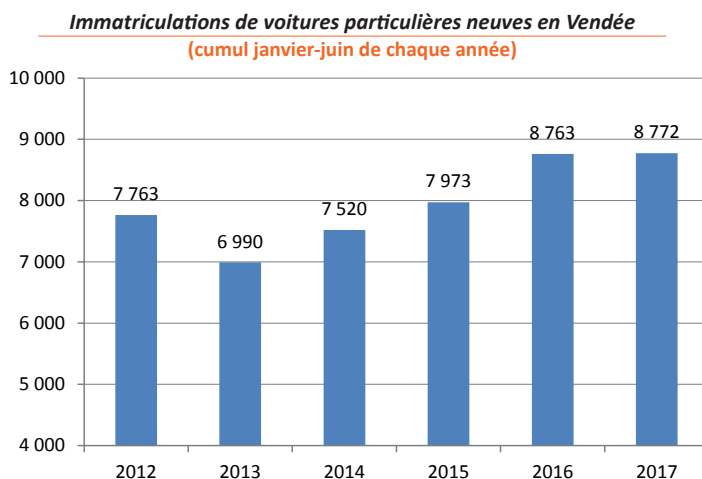
» **En juin 2017**, les immatriculations de voitures de tourisme neuves s'inscrivent en repli de -3,8% comparé au même mois de 2016 (1 769 unités contre 1 838).

» **En cumul depuis janvier**, le marché automobile est stable (+0,1%) par rapport à la même période de 2016 et reste à des niveaux très satisfaisants comparé aux années antérieures.

➔ **Région et France :**

» En cumul depuis le début de l'année, le marché reste dynamique aussi bien en Région (+5,3%) qu'en France (+3,0%).

Sources : Ministère de l'écologie, du développement et de l'aménagement durables
- Fichier Central des Automobiles (en données brutes)



2° Conjoncture Nationale

Conjoncture nationale - Sur de bons rails.

- Selon les premières estimations de l'Insee en date du 28 juillet, le PIB a progressé de +0,5% au 2^{ème} trimestre 2017, soit au même rythme que sur les deux trimestres précédents. Cette estimation conforte l'amélioration conjoncturelle observée depuis la fin 2016. En prévision sur l'ensemble de l'année 2017, l'activité devrait accélérer à +1,6% (+0,5% au T3, puis +0,4% au T4) après une croissance de +1,1% en 2016 et de +1,0% en 2015.
- En juillet, le climat des affaires poursuit son amélioration : tous les secteurs s'affichent au dessus de la normale. Dans le commerce de détail et automobile, l'indicateur gagne 1 point pour s'établir à 112, soit son plus haut niveau depuis fin 2007. Dans le bâtiment, la tendance est aussi à la hausse (+1 point à 105) et le climat des affaires retrouve son plus haut niveau depuis septembre 2008. Dans le secteur des services, l'indicateur s'améliore également d'1 point (à 104) et demeure au dessus de sa moyenne long terme (100), tout comme dans l'industrie manufacturière qui, bien que stable en juillet, reste à un niveau très favorable (109 ; niveau jamais atteint depuis 2011).

COMPTES NATIONAUX TRIMESTRIELS - source : Insee & Eurostat					1 ^{er} trimestre 2017
	Tendance FRANCE (comparé au trimestre précédent)	Allemagne	Italie	Espagne	
PIB	+0,5%	+0,6%	+0,4%	+0,8%	
PIB en volume (4 trim. glissants au T1 2017, en prix courants)	2 235 milliards d'€	3 148 Mds €	1 676 Mds €	1 125 Mds €	
Investiss. des entreprises non financières	+1,9%				
Investissements des ménages	+1,0%				

LÉGENDE :

- tendances positives
- tendances négatives
- stabilité

INDICES DES PRIX À LA CONSOMMATION - source : Insee			Juin 2017
	Évolution mensuelle (comparé au mois précédent)	Évolution annuelle (comparé au même mois de l'année précédente)	
Inflation (IPC)	0,0%	+0,7%	

CONSOMMATION des MÉNAGES EN BIENS - source : Insee			Juin 2017
	Évolution mensuelle (comparé au mois précédent)	Évolution sur un an (Janv.-mai 2017 / janv.-mai 2016)	
TOTAL	-0,8%	+0,4%	
dont Alimentaire	-0,8%	+1,0%	
dont Automobile	+0,1%	+2,7%	
dont Équipement du logement	-1,0%	-3,5%	
dont Textile - Cuir	-4,7%	+0,3%	
dont Autres biens fabriqués	+0,3%	+0,1%	
dont Énergie	-0,2%	-0,3%	

CHIFFRES D'AFFAIRES* SECTORIELS - source : Insee			Mai 2017
	Évolution mensuelle (comparé au mois précédent)	Évolution en cumul annuel (janv.-avril 2017 / janv.-avril 2016)	
Chiffres d'affaires (CA*) Industrie manufacturière	+4,3%	+5,9%	
CA Construction	+4,1%	+5,3%	
CA Commerce de détail (hors automobile et moto)	+0,5%	+3,2%	
CA Hébergement - Restauration	-1,6%	+3,9%	
CA Activités de soutien aux entreprises	+4,0%	+4,9%	

* Les Chiffres d'Affaires traduisent des niveaux d'activité en volumes courants et ne sont donc pas corrigés de l'inflation.

3° Indicateurs internationaux et matières premières

		Valeurs au 26/07/2017	Évolution mensuelle (comparé au mois précédent)	Évolution annuelle (// même date de l'année précédente)
Cours de l'euro (vs \$)		1,1745 \$	+4,5%	+6,5%
Cours de l'or (l'once)		1 263 \$	+1,5%	-4%
Cours du pétrole - London Brent		50,92 \$ / baril	+10%	+14%
Métaux non-ferreux	Aluminium (LME)	1 878,5 \$ / t.	-4%	+18%
	Cuivre (LME)	6148 \$ / t.	+7%	+25%
Matières agricoles	Blé (Chicago)	503 cts/boisseau	+9%	+21%
	Maïs (Chicago)	360 cts/boisseau	+4%	+10%
	Soja (Chicago)	922 cts/boisseau	+12%	+2%

Sources : Les Echos.fr