

72/2018 - 25 avril 2018

Indicateurs Europe 2020 sur l'éducation en 2017

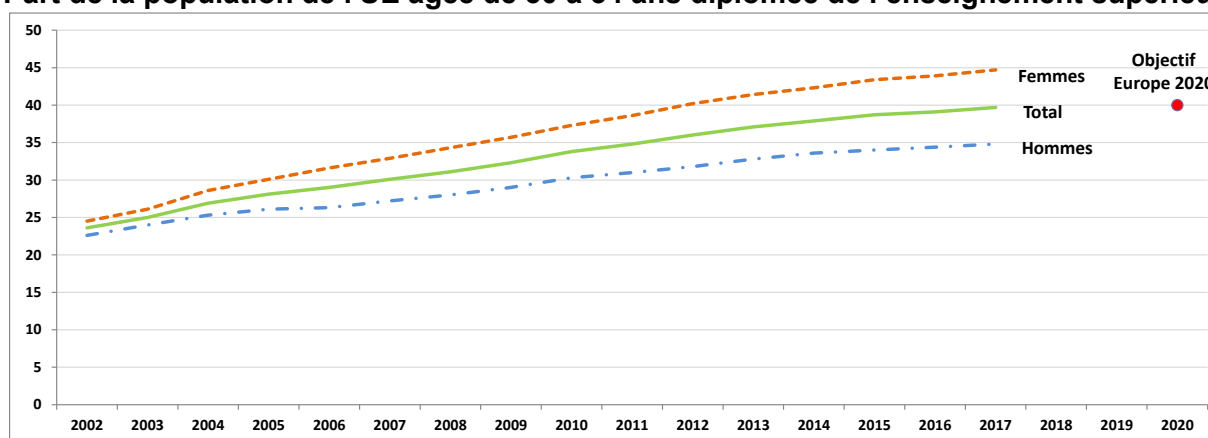
## Part de diplômés de l'enseignement supérieur parmi les 30-34 ans: l'UE tout proche de son objectif

Le taux de jeunes quittant prématurément l'éducation et la formation décrochage scolaire continue de diminuer

Aujourd'hui, **Eurostat**, l'office statistique de l'Union européenne, publie les données les plus récentes pour l'UE et ses États membres concernant les progrès accomplis sur les deux grands objectifs Europe 2020 en matière d'éducation.

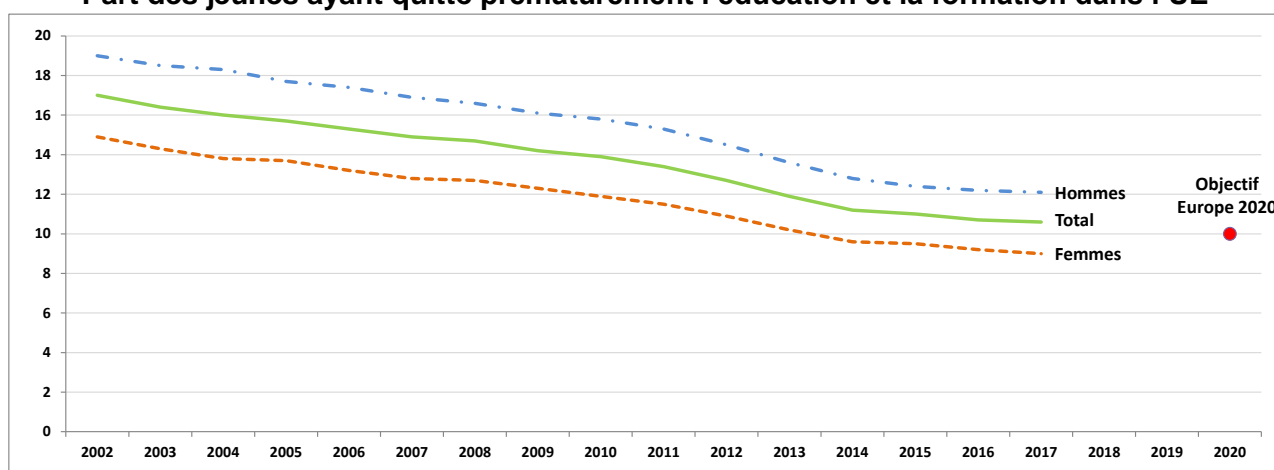
L'un des objectifs de la stratégie Europe 2020 est qu'au moins 40% des 30-34 ans dans l'UE obtiennent, d'ici 2020, un diplôme d'enseignement supérieur. Dans l'Union européenne (UE), la part des personnes âgées de 30 à 34 ans diplômées de l'enseignement supérieur a régulièrement augmenté, passant de 23,6% en 2002, lorsque la série a débuté, à 39,9% en 2017. Cette tendance est encore plus significative pour les femmes (de 24,5% en 2002 à 44,9% en 2017, soit au-dessus de l'objectif global Europe 2020), que pour les hommes (de 22,6% à 34,9%, soit toujours en-dessous de l'objectif global Europe 2020).

### Part de la population de l'UE âgée de 30 à 34 ans diplômée de l'enseignement supérieur



Dans le même temps, la part des jeunes (âgés de 18 à 24 ans) ayant quitté prématurément l'éducation et la formation a régulièrement diminué dans l'UE, passant de 15,3% en 2006 à 10,6% en 2017. Les jeunes femmes (8,9%) sont moins affectées par ce phénomène que les jeunes hommes (12,1%). L'objectif Europe 2020 est de réduire les taux de décrochage scolaire dans l'UE à moins de 10% d'ici 2020.

### Part des jeunes ayant quitté prématurément l'éducation et la formation dans l'UE



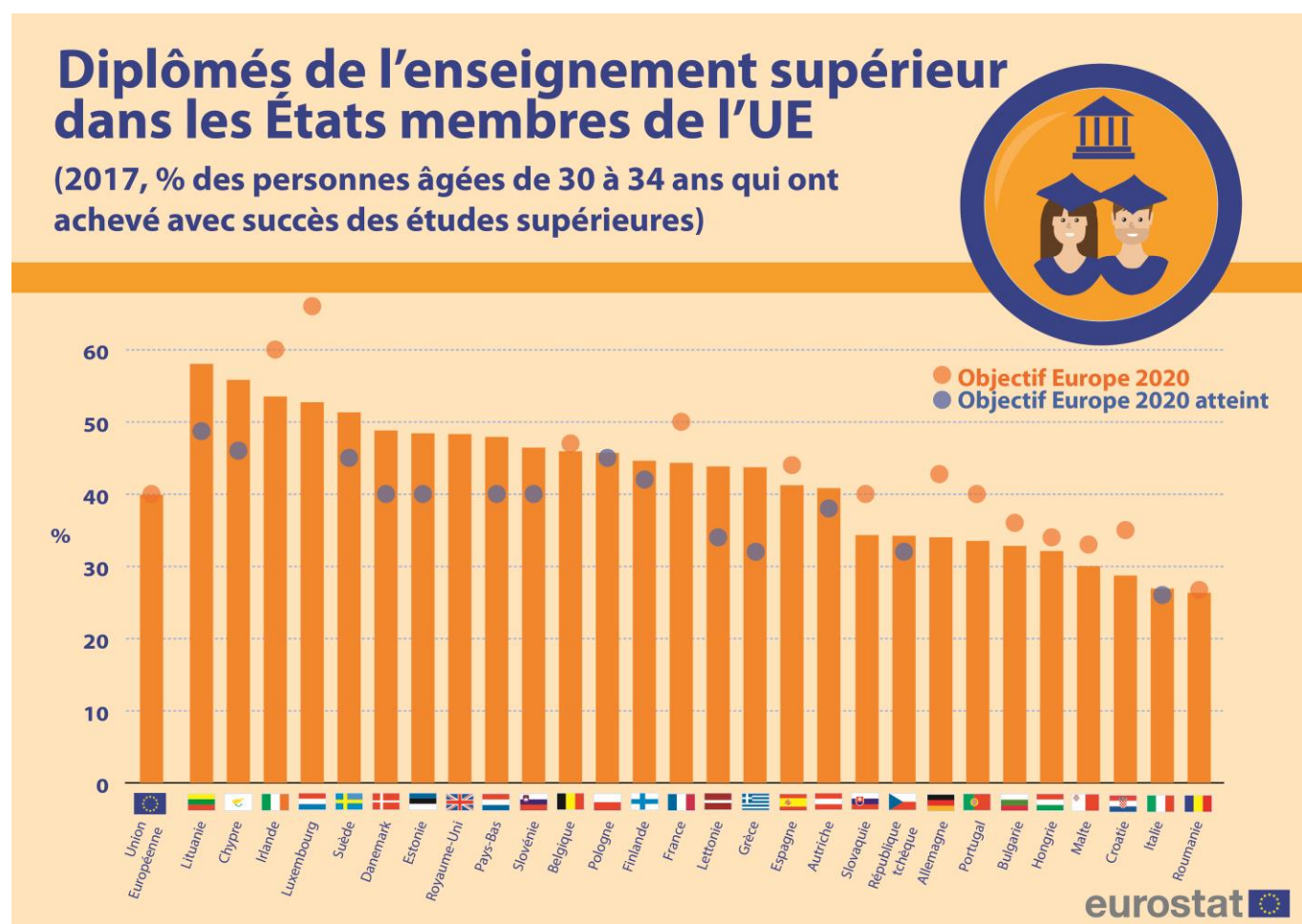
## Plus forte proportion de 30-34 ans diplômés de l'enseignement supérieur en Lituanie, la plus faible en Roumanie

En 2017, la proportion des personnes âgées de 30 à 34 ans diplômées de l'enseignement supérieur a augmenté par rapport à 2002 dans tous les États membres pour lesquels la série chronologique est disponible.

En 2017, au moins la moitié de la population âgée de 30 à 34 ans avait achevé des études supérieures en **Lituanie** (58,0%), à **Chypre** (55,8%), en **Irlande** (53,5%), au **Luxembourg** (52,7%) ainsi qu'en **Suède** (51,3%). À l'autre extrémité de l'échelle, les proportions les plus faibles ont été observées en **Roumanie** (26,3%), en **Italie** (26,9%) et en **Croatie** (28,7%).

Quatorze États membres ont déjà atteint ou dépassé leur objectif national pour 2020 en ce qui concerne cet indicateur: la **République tchèque**, le **Danemark**, l'**Estonie**, la **Grèce**, l'**Italie**, **Chypre**, la **Lettonie**, la **Lituanie**, les **Pays-Bas**, l'**Autriche**, la **Pologne**, la **Slovénie**, la **Finlande** et la **Suède**.

En 2017, la part des personnes âgées de 30 à 34 ans qui ont achevé des études supérieures est plus élevée pour les femmes que pour les hommes dans tous les États membres.



Objectifs nationaux tels que définis dans le cadre du Semestre européen 2017. Pas d'objectif national pour le Royaume-Uni. L'objectif national pour l'Allemagne inclut l'enseignement post-secondaire non supérieur (niveau 4 de la Classification internationale type de l'éducation de 1997).

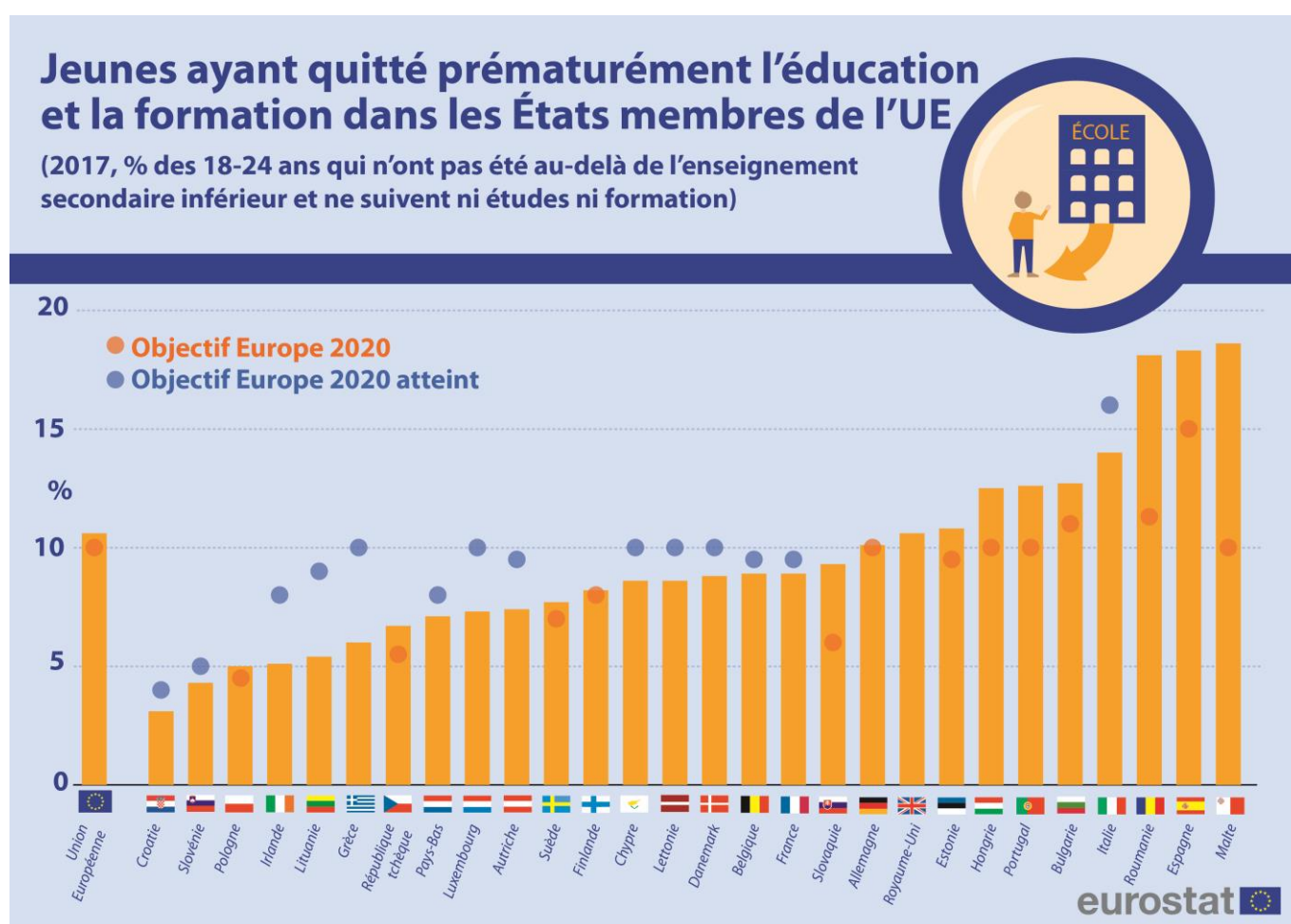
## Plus faible taux de "décrochage scolaire" en Croatie, le plus élevé à Malte

Par rapport à 2006, la proportion de jeunes ayant quitté prématurément l'éducation et la formation a diminué en 2017 dans tous les États membres pour lesquels la série chronologique est disponible, à l'exception de la **République tchèque** (où elle est passée de 5,1% à 6,7%), de la **Roumanie** (de 17,9% à 18,1%) et de la **Slovaquie** (de 6,6% à 9,3%).

En 2017, les proportions les plus faibles de jeunes ayant quitté prématurément l'école ont été observées en **Croatie** (3,1%), en **Slovénie** (4,3%), en **Pologne** (5,0%) et en **Irlande** (5,1%), tandis que les taux les plus élevés ont été enregistrés à **Malte** (18,6%), en **Espagne** (18,3%) et en **Roumanie** (18,1%).

Quatorze États membres ont déjà atteint leur objectif national pour 2020 sur cet indicateur: la **Belgique**, le **Danemark**, l'**Irlande**, la **Grèce**, la **France**, la **Croatie**, l'**Italie**, **Chypre**, la **Lettonie**, la **Lituanie**, le **Luxembourg**, les **Pays-Bas**, l'**Autriche** et la **Slovénie**.

En 2017, la part des jeunes ayant quitté prématurément l'éducation et la formation a été plus faible pour les femmes que pour les hommes dans tous les États membres de l'UE, à l'exception de la **Bulgarie**, de la **Hongrie**, de la **Roumanie** et de la **Slovaquie**.



Objectifs nationaux tels que définis dans le cadre du Semestre européen 2017. Pas d'objectif national pour le Royaume-Uni.

## Informations géographiques

L'**Union européenne** (UE) comprend la Belgique, la Bulgarie, la République tchèque, le Danemark, l'Allemagne, l'Estonie, l'Irlande, la Grèce, l'Espagne, la France, la Croatie, l'Italie, Chypre, la Lettonie, la Lituanie, le Luxembourg, la Hongrie, Malte, les Pays-Bas, l'Autriche, la Pologne, le Portugal, la Roumanie, la Slovénie, la Slovaquie, la Finlande, la Suède et le Royaume-Uni.

## Méthodes et définitions

Les indicateurs Europe 2020 sur l'éducation présentés dans ce communiqué de presse reposent sur l'enquête sur les forces de travail dans l'UE.

L'indicateur "**diplômés de l'enseignement supérieur**" est défini comme le pourcentage de la population âgée de 30 à 34 ans qui a achevé avec succès des études supérieures (universités, grandes écoles, etc.). Ce niveau d'études correspond aux niveaux 5-8 de la CITE 2011 (Classification internationale type de l'éducation) à partir de 2014 et aux niveaux 5-6 de la CITE 1997 pour les données des années antérieures. Ce changement de CITE n'a pas d'impact sur la comparabilité dans le temps de cet indicateur pour chacun des États membres, sauf pour l'Autriche.

L'indicateur "**jeunes ayant quitté prématurément l'éducation et la formation**" est défini comme le pourcentage de la population âgée de 18 à 24 ans n'ayant pas été au-delà du premier cycle de l'enseignement secondaire et qui ne suivaient pas d'autres études ou formations durant les quatre dernières semaines précédant l'enquête. Le premier cycle de l'enseignement secondaire se réfère aux niveaux 0-2 de la CITE 2011 (Classification internationale type de l'éducation) à partir de 2014 et aux niveaux 0-3C court de la CITE 1997 pour les années antérieures. Ce changement de CITE n'a pas d'impact sur la comparabilité dans le temps de cet indicateur pour chacun des États membres, sauf pour l'Estonie.

## Pour plus d'informations

Section du site web d'Eurostat consacrée aux indicateurs de référence de l'UE en matière d'éducation et de formation.

Base de données d'Eurostat sur l'éducation et la formation.

Publication en ligne Statistics Explained d'Eurostat sur les faits et chiffres de l'éducation et la formation dans l'UE (en anglais).

Communiqué de presse d'Eurostat 68/2018 du 20 avril 2018 consacré aux indicateurs Europe 2020 sur l'emploi.

Site web de la Commission européenne dédié à la stratégie Europe 2020.

Publié par: **Service de presse d'Eurostat**


**Renata PALEN**  
Tél: +352-4301-33 444  
[eurostat-pressoffice@ec.europa.eu](mailto:eurostat-pressoffice@ec.europa.eu)

Production des données:

**Sabine GAGEL**  
Tél: +352-4301-36 734  
[sabine.gagel@ec.europa.eu](mailto:sabine.gagel@ec.europa.eu)

**Élodie CAYOTTE**  
Tél: +352-4301-34 416  
[elodie.cayotte@ec.europa.eu](mailto:elodie.cayotte@ec.europa.eu)

 [EurostatStatistics](https://www.facebook.com/EurostatStatistics)  [@EU\\_Eurostat](https://twitter.com/EU_Eurostat)  [ec.europa.eu/eurostat](http://ec.europa.eu/eurostat)

 **Demandes média:** Eurostat media support / Tel: +352-4301-33 408 / [eurostat-mediasupport@ec.europa.eu](mailto:eurostat-mediasupport@ec.europa.eu)

## Diplômés de l'enseignement supérieur

(% de personnes âgées de 30 à 34 ans ayant terminé avec succès des études supérieures)

	2002			2017			Objectif Europe 2020
	Total	Hommes	Femmes	Total	Hommes	Femmes	
<b>UE</b>	<b>23,6</b>	<b>22,6</b>	<b>24,5</b>	<b>39,9</b>	<b>34,9</b>	<b>44,9</b>	<b>40,0</b>
<b>Belgique</b>	35,2	31,5	39,0	45,9	40,8	50,9	47,0
<b>Bulgarie</b>	23,2	17,7	28,8	32,8	25,5	40,5	36,0
<b>République tchèque</b>	12,6	13,7	11,4	34,2	27,7	41,0	32,0
<b>Danemark</b>	34,2	28,7	39,4	48,8	41,1	56,7	40,0
<b>Allemagne</b>	24,2	26,8	21,4	34,0	33,8	34,2	42,0*
<b>Estonie</b>	27,7	22,7	32,7	48,4	41,6	55,6	40,0
<b>Irlande</b>	32,0	30,9	33,0	53,5	47,5	58,9	60,0
<b>Grèce</b>	23,5	22,2	24,9	43,7	37,0	50,5	32,0
<b>Espagne</b>	34,4	31,7	37,2	41,2	34,8	47,5	44,0
<b>France</b>	31,5	29,0	34,0	44,3	38,7	49,6	50,0
<b>Croatie</b>	16,2	14,8	17,6	28,7	22,1	35,4	35,0
<b>Italie</b>	13,1	12,0	14,2	26,9	19,8	34,1	26,0
<b>Chypre</b>	36,0	35,9	36,1	55,8	47,2	63,5	46,0
<b>Lettonie</b>	17,3	12,6	21,9	43,8	32,1	56,0	34,0
<b>Lituanie</b>	23,4	17,0	29,6	58,0	47,6	68,1	48,7
<b>Luxembourg</b>	:	:	:	(52,7)	(49,8)	(55,5)	66,0
<b>Hongrie</b>	14,4	12,8	16,1	32,1	27,0	37,5	34,0
<b>Malte</b>	9,3	10,3	8,2	30,0	28,0	32,2	33,0
<b>Pays-Bas</b>	28,6	27,8	29,3	47,9	44,0	51,8	40,0
<b>Autriche</b>	:	:	:	40,8	37,7	44,0	38,0
<b>Pologne</b>	14,4	12,2	16,7	45,7	36,3	55,5	45,0
<b>Portugal</b>	12,9	9,0	16,7	33,5	26,2	40,4	40,0
<b>Roumanie</b>	9,1	9,1	9,0	26,3	23,9	28,9	26,7
<b>Slovénie</b>	20,7	12,9	29,1	46,4	34,7	58,8	40,0
<b>Slovaquie</b>	10,5	9,7	11,2	34,3	26,7	42,4	40,0
<b>Finlande</b>	41,2	33,4	49,3	44,6	37,3	52,0	42,0
<b>Suède</b>	28,3	25,5	31,2	51,3	44,6	58,4	45,0
<b>Royaume-Uni</b>	31,5	32,4	30,7	48,3	45,8	50,8	x
<b>Islande</b>	33,6	33,7	33,5	53,7	43,0	65,7	-
<b>Norvège</b>	43,4	40,2	46,8	49,0	42,5	55,9	-
<b>Suisse</b>	30,0	39,3	20,8	52,8	54,0	51,6	-
<b>ARY de Macédoine</b>	:	:	:	30,6	24,6	36,8	-
<b>Monténégro</b>	:	:	:	34,0	30,0	37,7	-
<b>Turquie</b>	:	:	:	27,3	28,6	26,0	-

Objectifs nationaux tels que définis dans le cadre du Semestre européen 2017.

\* L'objectif national pour l'Allemagne inclut l'enseignement post-secondaire non supérieur (niveau 4 de la CITE 1997).

: Rupture dans les séries pour le Luxembourg en 2009 et 2015 et pour l'Autriche en 2014. Les données antérieures à ces années ne sont pas comparables et ne sont par conséquent pas présentées dans ce tableau.

() Données de moindre fiabilité en raison d'un taux élevé de non-réponses.

x Pas d'objectif national pour le Royaume-Uni.

- Sans objet

Les données sources sont consultables [ici](#).

## Jeunes ayant quitté prématurément l'éducation et la formation

(% de la population âgée de 18 à 24 ans possédant au mieux un niveau d'enseignement du premier cycle du secondaire et ne poursuivant ni études, ni formation)

	2006			2017			Objectif Europe 2020
	Total	Hommes	Femmes	Total	Hommes	Femmes	
<b>UE</b>	<b>15,3</b>	<b>17,4</b>	<b>13,2</b>	<b>10,6</b>	<b>12,1</b>	<b>8,9</b>	<b>10,0</b>
<b>Belgique</b>	12,6	15,1	10,0	8,9	10,4	7,3	9,5
<b>Bulgarie</b>	17,3	17,7	17,0	12,7	12,0	13,5	11,0
<b>République tchèque</b>	5,1	5,4	4,9	6,7	6,8	6,7	5,5
<b>Danemark</b>	:	:	:	8,8	11,3	6,2	10,0
<b>Allemagne</b>	13,7	14,0	13,4	10,1	11,1	9,0	10,0
<b>Estonie</b>	:	:	:	10,8	14,2	7,3	9,5
<b>Irlande</b>	12,2	15,2	9,1	5,1	6,2	3,9	8,0
<b>Grèce</b>	15,1	19,6	10,6	6,0	7,1	4,9	10,0
<b>Espagne</b>	30,3	36,7	23,6	18,3	21,8	14,5	15,0
<b>France</b>	:	:	:	8,9	10,5	7,2	9,5
<b>Croatie</b>	(4,7)	(5,3)	(4,1)	3,1	(3,8)	(2,2)	4,0
<b>Italie</b>	20,4	23,8	17,0	14,0	16,6	11,2	16,0
<b>Chypre</b>	14,9	22,5	8,2	8,6	9,4	7,8	10,0
<b>Lettonie</b>	15,6	19,3	11,5	8,6	12,0	5,0	10,0
<b>Lituanie</b>	8,8	(11,5)	(6,0)	5,4	7,0	:	9,0
<b>Luxembourg</b>	:	:	:	7,3	9,8	(4,6)	10,0
<b>Hongrie</b>	12,5	13,7	11,3	12,5	12,0	13,0	10,0
<b>Malte</b>	32,2	36,1	28,1	18,6	21,9	15,1	10,0
<b>Pays-Bas</b>	12,6	15,1	10,1	7,1	9,4	4,6	8,0
<b>Autriche</b>	10,0	10,3	9,8	7,4	9,0	5,8	9,5
<b>Pologne</b>	5,4	6,9	3,9	5,0	6,0	3,9	4,5
<b>Portugal</b>	38,5	46,1	30,7	12,6	15,3	9,7	10,0
<b>Roumanie</b>	17,9	17,8	18,0	18,1	18,0	18,1	11,3
<b>Slovénie</b>	5,6	7,1	(4,0)	4,3	5,8	(2,5)	5,0
<b>Slovaquie</b>	6,6	7,3	5,8	9,3	8,5	10,3	6,0
<b>Finlande</b>	9,7	11,8	7,8	8,2	9,5	6,9	8,0
<b>Suède</b>	8,6	10,1	7,1	7,7	8,2	7,2	7,0
<b>Royaume-Uni</b>	:	:	:	10,6	12,1	9,0	x
<b>Islande</b>	(25,6)	(29,0)	(21,8)	17,8	22,5	12,7	-
<b>Norvège</b>	17,8	22,5	13,1	10,4	12,8	7,9	-
<b>Suisse</b>	9,6	10,7	8,4	4,5	5,0	3,9	-
<b>ARY de Macédoine</b>	22,8	19,9	25,9	8,5	8,3	8,7	-
<b>Monténégro</b>	:	:	:	5,4	(5,6)	(5,2)	-
<b>Turquie</b>	48,8	41,3	55,6	32,5	31,0	34,0	-

Objectifs nationaux tels que définis dans le cadre du Semestre européen 2017.

En raison de ruptures dans les séries, les données antérieures à 2006 ont une comparabilité limitée au niveau de l'État membre.

: Rupture dans les séries pour le Danemark et le Royaume-Uni en 2007, pour le Luxembourg en 2009 et 2015, pour la France en 2013 et pour l'Estonie en 2014. Les données antérieures à ces années ne sont pas comparables et ne sont par conséquent pas présentées.

( ) Données de moindre fiabilité en raison de la taille de l'échantillon.

x Pas d'objectif national pour le Royaume-Uni.

- Sans objet

Les données sources sont consultables [ici](#).